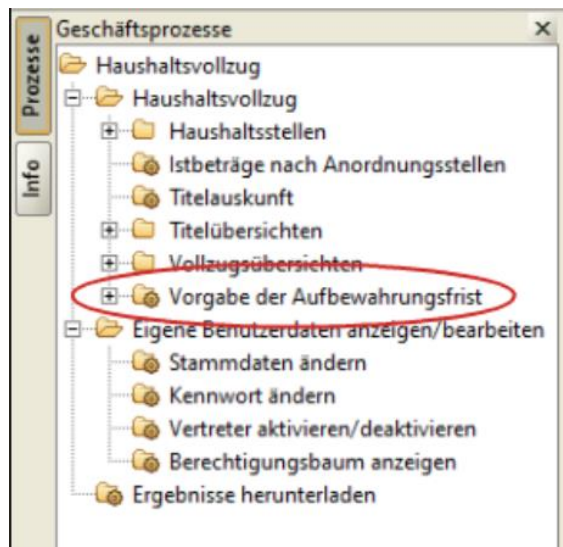


Bedienungsanleitung -Ende der Aufbewahrungsfristen-

Stand: 20.09.2019

I Auswahl

Die Aufbewahrungsfristen der Haushaltsstellen (und der dazugehörigen Anordnungen, Buchungen, etc.) können, von den dafür berechtigten Sachbearbeitern, im Teilverfahren Haushaltsvollzug verändert werden.



Zur Auswahl und Einschränkung der Daten, die sie innerhalb Ihrer Berechtigung bearbeiten wollen, steht Ihnen eine umfangreiche Auswahlmaske zur Verfügung.

Beachten Sie dabei, gerade in der Anfangsphase der Bearbeitung, die Vorgabe des Haushaltsjahres: Für Fälle deren Standardaufbewahrungsfrist (MBS) am 31.12.2019 endet muss eine Verlängerung im Haushaltsjahr 2014 vorgegeben werden.

Nachdem Sie Ihre Auswahl in der Suchmaske getroffen haben, können Sie die Bearbeitungsmaske entweder über den Geschäftsprozess „Aufbewahrungsfrist bearbeiten“ oder über den Button „weiter“ mit der Option „Aufbewahrungsfrist bearbeiten“ öffnen.

The screenshot shows the 'Auswahl' (Selection) mask in the 'Auswahl - Haushaltsrollzug - IHV10' application. The interface is divided into several sections:

- Basisdaten:** Includes fields for 'Haushaltsjahr' (2019), 'EJA/beides', 'Status', 'planmäßig', 'Leertitel', 'wegfallend', 'außerplanm.', 'sonstige', and 'gelöscht'.
- Art:** Includes 'Anlage' (Hochbau (Anlage S), Straßenbau (Anlage A), Wasserbau (Anlage C)), 'Rente' (Sammelhaushalt, Data, Einzelfälle), and 'Kontrolle' (Deckungskreis, Budgetnummer).
- Kennzeichen:** Includes 'zugelassen', 'übertragbar', 'deckungsfähig', 'budgetiert', 'Brutto', 'Bundesmittel', 'EDIV-Kosten', 'EU-Mittel', 'Drittmittel', 'Neutitel', 'frei. Lit.', 'gem. finanziert', 'ges. Lit. (Bund)', and 'ges. Lit. (Land)'.
- Zusatzdaten:** Includes 'Haushaltsstelle' and 'apl. Kennzeichen'.
- Haushalt:** Includes 'Staatshaushalt', 'Akademie (Kap. 80 55 - 80 58, 80 60)', 'Verwahrunen', 'Vorschüsse', 'Sondervermögen', 'Stiftungen', and 'Fremde Kassenaufgaben'.
- Sonstiges:** Includes 'geldmäßig getrennt'.
- Personalkennungen:** Includes 'verstärkungf. MÄ verwendbar', 'verstärkungf. MÄ nicht verwendbar', 'Inanspruchn. freier Stellengehälter', and 'verstärkungsfähig in HGr. 6'.

The 'Weiter >' button is highlighted with a red circle at the bottom right.

II Bearbeitung

Für die Mittelbewirtschaftung (IHV-MBS) und die Buchführung (KABU) existieren unterschiedliche gesetzliche Aufbewahrungsfristen. Daher muss eine Änderung der Aufbewahrungsfristen für beide Bereiche gesondert vorgegeben werden.

Das Ende der jeweiligen Aufbewahrungsfrist ist für jede Haushaltsstelle automatisch mit der Standardfrist vorbelegt (IHV-MBS: aktuelles Jahr + 5 Jahre, KABU: aktuelles Jahr + 10 Jahre).

Für die Vorgabe einer Datumsänderung gibt es zwei Möglichkeiten:

- Die Vorgabe eines neuen Fristendes für eine einzelne Haushaltsstelle.
- Die Vorgabe eines gemeinsamen neuen Fristendes für mehrere Haushaltsstellen.

Die Möglichkeit einer Vorgabe unterschiedlicher neuer Daten für unterschiedliche Haushaltsstellen ist nicht gegeben. Hier sollte die Bearbeitung in mehreren Schritten getrennt vorgenommen werden. D.h. zunächst wird einer Haushaltsstelle ein neues Fristende zugewiesen, dann einer anderen ein anderes Ende.

III Vorgabe für eine einzelne Haushaltsstelle

Die Vorgabe eines neuen Endes der Aufbewahrungsfrist für eine einzelne Haushaltsstelle erfolgt in folgenden Schritten:

1. Das Ende der Aufbewahrungsfrist kann entweder für die Mittelbewirtschaftung oder für die Kassenbuchführung oder für beide zusammen geändert werden.
2. Im Feld „altes Datum“ sehen Sie das Ende der gesetzlichen Aufbewahrungsfrist oder das Ergebnis einer bereits gespeicherten Änderung.
3. Klicken Sie in das Feld „neue Aufbewahrungsfrist“ und wählen Sie aus der ComboBox ein neues Fristende. Da gesetzliche Fristen immer mit Ablauf eines Kalenderjahres enden, können Sie nur das Jahr ändern, nicht aber Tag und Monat. Es werden Ihnen nur die Jahre angeboten, die in der Zukunft des gesetzlichen Fristendes liegen.

Vorgabe und Wartung der Aufbewahrungsfristen

Das Ende der Aufbewahrungsfristen für MBS und KABU kann hier bearbeitet werden.

MBS (Anordnungen) - Aufbewahren bis					KABU (Buchungen) - Aufbewahren bis				
<input type="checkbox"/> alle Haushaltsstellen auswählen 2024					<input type="checkbox"/> neues Datum für alle ausgewählten HHSt übernehmen				
					2029				
					<input type="checkbox"/> neues Datum für alle ausgewählten HHSt übernehmen				
	Haushaltsstelle	altes Datum	neues Datum	neue Aufbewahrungsfrist	Begründung	altes Datum	neues Datum	neue Aufbewahrungsfrist	Begründung
1	<input type="checkbox"/> 06 02/281 11 0	31.12.2024	31.12			31.12.2029	31.12		
2	<input type="checkbox"/> 06 02/281 12 0	31.12.2024	31.12			31.12.2029	31.12		
3	<input type="checkbox"/> 06 02/281 15 0	31.12.2024	31.12			31.12.2029	31.12		
4	<input type="checkbox"/> 06 02/282 01 0	31.12.2024	31.12			31.12.2029	31.12		
5	<input type="checkbox"/> 06 02/342 01 0	31.12.2024	31.12	2024		31.12.2029	31.12		
6	<input type="checkbox"/> 06 02/422 41 0	31.12.2024	31.12	2025		31.12.2029	31.12		
7	<input type="checkbox"/> 06 02/422 44 0	31.12.2024	31.12	2026		31.12.2029	31.12		
8	<input type="checkbox"/> 06 02/422 45 0	31.12.2024	31.12	2027		31.12.2029	31.12		
9	<input type="checkbox"/> 06 02/428 41 0	31.12.2024	31.12	2028		31.12.2029	31.12		
10	<input type="checkbox"/> 06 02/428 45 0	31.12.2024	31.12	2029		31.12.2029	31.12		
11	<input type="checkbox"/> 06 02/443 15 0	31.12.2024	31.12	2030		31.12.2029	31.12		
12	<input type="checkbox"/> 06 02/443 16 0	31.12.2024	31.12	2031		31.12.2029	31.12		
13	<input type="checkbox"/> 06 02/453 01 0	31.12.2024	31.12	2032		31.12.2029	31.12		
14	<input type="checkbox"/> 06 02/459 11 0	31.12.2024	31.12	2033		31.12.2029	31.12		
15	<input type="checkbox"/> 06 02/459 12 0	31.12.2024	31.12	2034		31.12.2029	31.12		
16	<input type="checkbox"/> 06 02/459 31 0	31.12.2024	31.12	2035		31.12.2029	31.12		
17	<input type="checkbox"/> 06 02/461 01 0	31.12.2024	31.12	2036		31.12.2029	31.12		
18	<input type="checkbox"/> 06 02/462 01 0	31.12.2024	31.12	2037		31.12.2029	31.12		
Begründung für MBS					Begründung für KABU				
2042									
2043									

MBS (Anordnungen) - Aufbewahren bis					KABU (Buchungen) - Aufbewahren bis				
<input type="checkbox"/> alle Haushaltsstellen auswählen 2024 neues Datum für alle ausgewählten HHSt übernehmen					2029 neues Datum für alle ausgewählten HHSt übernehmen				
	Haushaltsstelle	altes Datum	neues Datum	neue Aufbewahrungsfrist	Begründung	altes Datum	neues Datum	neue Aufbewahrungsfrist	Begründung
1	<input type="checkbox"/> 06 02/281 11 0	31.12.2024	31.12			31.12.2029	31.12		
2	<input type="checkbox"/> 06 02/281 12 0	31.12.2024	31.12			31.12.2029	31.12		
3	<input type="checkbox"/> 06 02/281 15 0	31.12.2024	31.12			31.12.2029	31.12		
4	<input type="checkbox"/> 06 02/282 01 0	31.12.2024	31.12	2025		31.12.2029	31.12		
5	<input type="checkbox"/> 06 02/342 01 0	31.12.2024	31.12			31.12.2029	31.12		
6	<input type="checkbox"/> 06 02/422 41 0	31.12.2024	31.12			31.12.2029	31.12		
7	<input type="checkbox"/> 06 02/422 44 0	31.12.2024	31.12			31.12.2029	31.12		
8	<input type="checkbox"/> 06 02/422 45 0	31.12.2024	31.12			31.12.2029	31.12		
9	<input type="checkbox"/> 06 02/428 41 0	31.12.2024	31.12			31.12.2029	31.12		
10	<input type="checkbox"/> 06 02/428 45 0	31.12.2024	31.12			31.12.2029	31.12		
11	<input type="checkbox"/> 06 02/443 15 0	31.12.2024	31.12			31.12.2029	31.12		
12	<input type="checkbox"/> 06 02/443 16 0	31.12.2024	31.12			31.12.2029	31.12		
13	<input type="checkbox"/> 06 02/453 01 0	31.12.2024	31.12			31.12.2029	31.12		
14	<input type="checkbox"/> 06 02/459 11 0	31.12.2024	31.12			31.12.2029	31.12		
15	<input type="checkbox"/> 06 02/459 12 0	31.12.2024	31.12			31.12.2029	31.12		
16	<input type="checkbox"/> 06 02/459 31 0	31.12.2024	31.12			31.12.2029	31.12		
17	<input type="checkbox"/> 06 02/461 01 0	31.12.2024	31.12			31.12.2029	31.12		
18	<input type="checkbox"/> 06 02/462 01 0	31.12.2024	31.12			31.12.2029	31.12		

Begründung für MBS

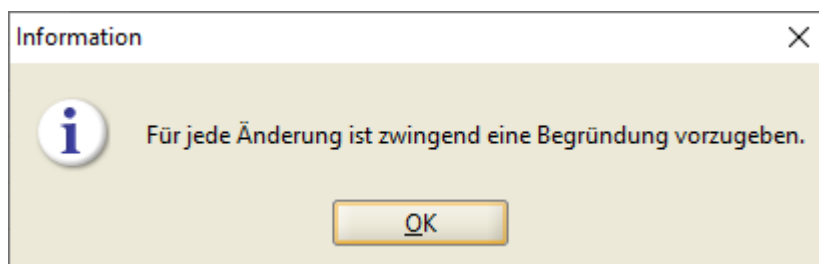
Abweichendes Ende der Aufbewahrungsfrist Art. 140 Abs. 1, 2. UA VO (EU) Nr. 1303/2013 und Art. 90 Abs. 1 VO (EG) Nr. 1083/2006

Begründung für KABU

4. Die Vorgabe einer Begründung in das untere Textfeld ist verpflichtend.

Bei mehreren aufeinanderfolgenden Änderungen derselben Haushaltsstelle wird die ursprüngliche Begründung im Textfeld angezeigt. Sie kann entweder überschrieben oder ergänzt werden.

Eine fehlende Begründung führt zu nachfolgender Fehlermeldung:



5. Speichern Sie Ihre Änderung mit dem Speichersymbol ab.

Sollte dies nicht geschehen sein, erfolgt beim Verlassen der Maske in einen anderen Geschäftsprozess eine Warnmeldung, aus der heraus das Speichern noch vorgenommen werden kann.

Wird ein weiterer Fall zum Bearbeiten im Feld „neue Aufbeahrungsfrist“ angeklickt, wird der bisher bearbeitete Fall automatisch gespeichert.

IV Vorgabe für mehrere Haushaltsstellen

Die Vorgabe eines neuen Endes der Aufbewahrungsfrist für mehrere Haushaltsstellen erfolgt in folgenden Schritten:

1. Das Ende der Aufbewahrungsfrist kann entweder für die Mittelbewirtschaftung oder für die Kassenbuchführung oder für beide zusammen geändert werden.
2. Im Feld „altes Datum“ sehen Sie das Ende der gesetzlichen Aufbewahrungsfrist oder das Ergebnis einer bereits gespeicherten Änderung.
3. Wählen Sie alle Haushaltsstellen, die Sie bearbeiten wollen, durch Anklicken in der linken Spalte aus. Alternativ haben Sie auch die Möglichkeit alle Haushaltsstellen mit der Checkbox „alle Haushaltsstellen auswählen“ zu markieren.
4. Wählen Sie aus der ComboBox ein neues Fristende, welches für alle markierten Haushaltsstellen gelten soll. Da gesetzliche Fristen immer mit Ablauf eines Kalenderjahres enden, können Sie nur das Jahr ändern, nicht aber Tag und Monat. Es werden Ihnen nur die Jahre angeboten, die in der Zukunft des ursprünglichen Fristendes liegen.

MBS (Anordnungen) - Aufbewahren bis

alle Haushaltsstellen auswählen 2033

KABU (Buchungen) - Aufbewahren bis

alle Haushaltsstellen auswählen 2029

	Haushaltsstelle	altes Datum	neues Datum	neue Aufbewahrungsfrist	Begründung	altes Datum	neues Datum	neue Aufbewahrungsfrist	Begründung
21	<input checked="" type="checkbox"/> 06 02/525 21 0	31.12.2024	31.12			31.12.2029	31.12		
22	<input checked="" type="checkbox"/> 06 02/526 01 0	31.12.2024	31.12			31.12.2029	31.12		
23	<input checked="" type="checkbox"/> 06 02/526 11 0	31.12.2024	31.12			31.12.2029	31.12		
24	<input checked="" type="checkbox"/> 06 02/527 21 0	31.12.2024	31.12			31.12.2029	31.12		
25	<input checked="" type="checkbox"/> 06 02/529 02 0	31.12.2024	31.12			31.12.2029	31.12		
26	<input checked="" type="checkbox"/> 06 02/531 21 0	31.12.2024	31.12			31.12.2029	31.12		
27	<input checked="" type="checkbox"/> 06 02/532 01 0	31.12.2024	31.12			31.12.2029	31.12		
28	<input checked="" type="checkbox"/> 06 02/534 01 0	31.12.2024	31.12			31.12.2029	31.12		
29	<input checked="" type="checkbox"/> 06 02/546 49 0	31.12.2024	31.12			31.12.2029	31.12		
30	<input checked="" type="checkbox"/> 06 02/547 01 0	31.12.2024	31.12			31.12.2029	31.12		
31	<input checked="" type="checkbox"/> 06 02/547 26 0	31.12.2024	31.12			31.12.2029	31.12		
32	<input checked="" type="checkbox"/> 06 02/548 01 0	31.12.2024	31.12			31.12.2029	31.12		
33	<input checked="" type="checkbox"/> 06 02/549 01 0	31.12.2024	31.12			31.12.2029	31.12		
34	<input checked="" type="checkbox"/> 06 02/671 01 0	31.12.2024	31.12			31.12.2029	31.12		
35	<input checked="" type="checkbox"/> 06 02/681 01 0	31.12.2024	31.12			31.12.2029	31.12		
36	<input checked="" type="checkbox"/> 06 02/701 01 0	31.12.2024	31.12			31.12.2029	31.12		
37	<input checked="" type="checkbox"/> 06 02/702 01 0	31.12.2024	31.12			31.12.2029	31.12		
38	<input checked="" type="checkbox"/> 06 02/812 01 0	31.12.2024	31.12			31.12.2029	31.12		

Begründung für MBS

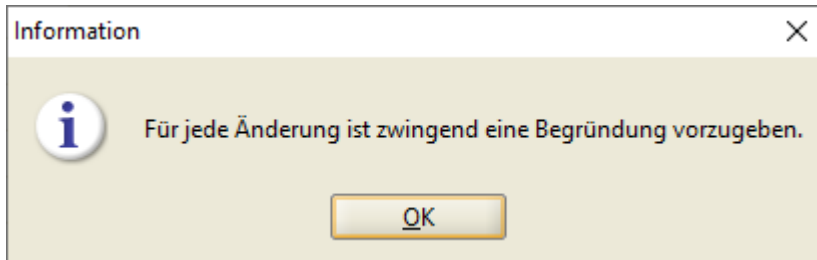
Abweichendes Ende der Aufbewahrungsfrist Art. 140 Abs. 1, 2. UA VO (EU) Nr. 1303/2013 und Art. 90 Abs. 1 VO (EG) Nr. 1083/2006

Begründung für KABU

5. Die Vorgabe einer Begründung in das untere Textfeld ist verpflichtend. Die Begründung wird für alle ausgewählten Haushaltsstellen übernommen.

Bei mehreren aufeinanderfolgenden Änderungen derselben Haushaltsstellen werden alle Begründungen aneinandergesetzt und nicht überschrieben.

Eine fehlende Begründung führt zu nachfolgender Fehlermeldung:



6. Durch Klick auf die Schaltfläche „neues Datum für alle ausgewählten Haushaltsstellen übernehmen“ wird die Spalte „neue Aufbewahrungsfrist“ mit dem von Ihnen ausgewählten Jahr und der Begründung befüllt.

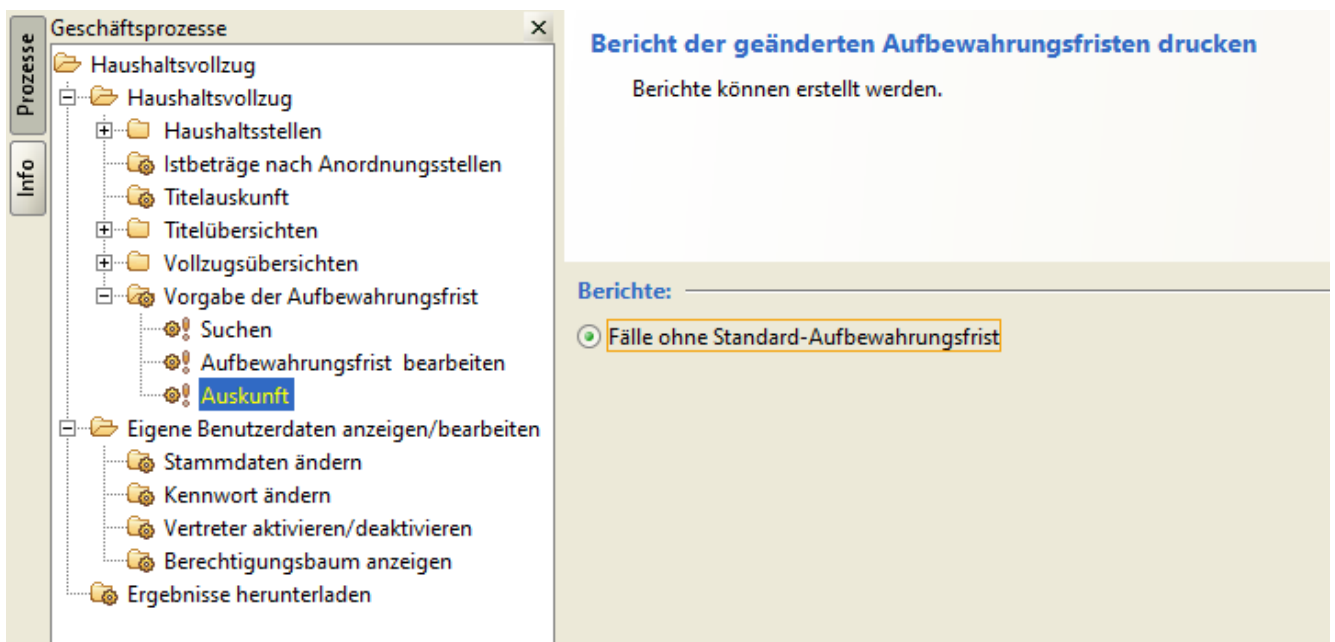
The screenshot shows the 'Vorgabe und Wartung der Aufbewahrungsfristen' window. It features a table with columns: **Haushaltsstelle**, **altes Datum**, **neues Datum**, **neue Aufbewahrungsfrist**, **Begründung**, **altes Datum**, **neues Datum**, **neue Aufbewahrungsfrist**, and **Begründung**. The table contains 18 rows of data, all with a 'neue Aufbewahrungsfrist' of 2033. Below the table, there are two text input fields for 'Begründung für MBS' and 'Begründung für KABU'. The interface also includes a sidebar on the left with various menu items and a top navigation bar.

7. Speichern Sie Ihre Änderung mit dem Speichersymbol ab.

Sollte dies nicht geschehen sein, erfolgt beim Verlassen der Maske in einen anderen Geschäftsprozess eine Warnmeldung, aus der heraus das Speichern noch vorgenommen werden kann.

V Auskunft

Die Auskunftsmaske bietet Ihnen ein PDF-Report aller Haushaltsstellen, deren Fristende verändert wurde. Der angezeigte Datenbestand bezieht sich auf die von Ihnen getroffene Auswahl in der Suchmaske. Nachdem Sie Ihre Auswahl in der Suchmaske getroffen haben, können Sie die Auskunftsmaske entweder über den Geschäftsprozess „Auskunft“ oder über den Button „weiter“ mit der Option „Auskunft“ öffnen.



Fälle ohne Standard Aufbewahrungsfrist

Haushaltsstelle	Fristende MBS	Fristende KABU
06 02/281 11 0	31.12.2034	31.12.2029
06 02/281 12 0	31.12.2034	31.12.2029
06 02/281 15 0	31.12.2034	31.12.2029
06 02/282 01 0	31.12.2034	31.12.2029
06 02/342 01 0	31.12.2034	31.12.2029
06 02/422 41 0	31.12.2034	31.12.2029
06 02/422 44 0	31.12.2034	31.12.2029
06 02/422 45 0	31.12.2034	31.12.2029
06 02/428 41 0	31.12.2034	31.12.2029
06 02/428 45 0	31.12.2034	31.12.2029
06 02/443 15 0	31.12.2034	31.12.2029